

Plungė

Turinys

1. Plano patvirtinimas	4
2. Plano derinimo lapas.....	5
3. Plano taisymas	5
4. Plano tikslinimas.....	6
5. Plano kopijų (išrašų) paskirstymas	6
6. Bendros nuostatos	7
7. Gresiantys įvykiai	9
8. Pespėjimo ir informavimo apie gresiantį ar susidariusį įvykį organizavimas.....	10
9. Keitimosi informacija apie įvykį tvarka	10
10. Įstaigos darbuotojų ir ugdytinių apsauga gresiant ar susidarius įvykiui	11
10.1. Darbuotojų ir ugdytinių evakavimo organizavimas	11
10.2. Įstaigos darbuotojų ir ugdytinių evakavimo kryptys iš teritorijos.....	11
10.3. Įstaigos darbuotojų ir ugdytinių apsaugos nuo jų gyvybei ar sveikatai pavojingų veiksmų organizavimo tvarka.....	12
10.4. Kolektyvinės apsaugos statiniai ir jų panaudojimo galimybės. Asmeninės apsaugos priemonės	12
10.5. Pirmos medicininės pagalbos teikimo darbuotojams ir ugdytiniams, nukentėjusiems įvykių metu, organizavimas.....	12
11. Gresiančių ar įvykusių įvykių likvidavimo ir jų padarinių šalinimo, gelbėjimo darbų organizavimas ir koordinavimas.....	12
11.1. Civilinės saugos signalų naudojimas	13
11.2. Didelio arba labai didelio pavojaus likvidavimas ir padarinių šalinimo organizavimas ir koordinavimas	14
11.2.1. Veiksmai kilus gaisrui	14
11.2.2. Veiksmai pavojingų hidrometeorologinių reiškinių atveju	15
11.2.3. Veiksmai infekcinių susirgimų atveju	15
11.2.4. Veiksmai įvykus avarijai komunalinėse ar energetinėse sistemose	16
11.3. Mokyklos vadovo ar jo įgalioto asmens veiksmai organizuojant ir koordinuojant gelbėjimo darbus įvykių metu ir jo priimtų sprendimų įgyvendinimas.....	16
11.4. Procedūros, skirtos materialinių telkimo, gebėjimo, paieškos ir neatidėliotiniams darbams atlikti, įvykiams likviduoti ir jų padariniams šalinti	16
11.5. Kiti veiksmai, kuriais siekiama palaikyti įstaigos veiklą po įvykusio įvykio	16
12. Savivaldybės ekstremalių situacijų valdymo plane nurodytų užduočių vykdymo organizavimas.....	17
13. Civilinės saugos ir pratybų organizavimas	17

PRIEDAI

Ekstremaliųjų įvykių rizikos analizė (1 priedas)
Plungės rajono ESOC sudėtis (2 priedas)
Keitimosi informacija apie ekstremalią situaciją ar ekstremalų įvykių schema (3 priedas)
Evakuacijos iš pastato planai (4 priedas):
Evakuacijos planas. Mokykla, Minijos g. 5
Civilinės saugos veiksmų planas (5 priedas)
Perspėjimo apie ekstremalią situaciją ar ekstremalų įvykių schema (6 priedas)
Įstaigos materialinių išteklių žinynas (7 priedas)
Specialiųjų tarnybų ir įstaigų kontaktiniai duomenys (8 priedas)
Darbuotojų ir mokinių evakavimo tvarka (9 priedas)
Žemės sklypo planas
Įstaigos vadovo įsakymai civilinės saugos klausimais:
Dėl Plungės Senamiesčio mokyklos ekstremaliųjų situacijų valdymo plano patvirtinimo
Dėl civilinės saugos funkcinių pratybų
Dėl atsakingo asmens už civilinės saugos organizavimą ir vykdymą skyrimo

2. PLANO DERINIMO LAPAS

Planas derinamas su Plungės rajono savivaldybės administracijos ir Plungės rajono savivaldybės civilinės saugos darbuotoju.

Eil.Nr.	Derinanti institucija	Data	Atsakingo asmens pareigos, vardas, pavardė, parašas

3. PLANO TAISYMO LAPAS

Plano taisymas – plane esančios informacijos pakeitimas. Plano taisymo procedūra 1 kartą per metus atlieka Senamiesčio mokyklos direktoriaus pavaduotoja ugdymui atsakinga už civilinės saugos darbą. Pataisyta informacija išsiuntinėjama plano turėtojams. Visos pataisos turi būti registruotos pateiktoje lentelėje.

Eil.Nr.	Kas pataisyta	Data	Atsakingo asmens pareigos, vardas, pavardė, parašas

4. PLANO TIKSLINIMO LAPAS

Plano tikslinimas – procesas, kai planas yra peržiūrimas iš esmės. Plano tikslinimas atliekamas ne rečiau kaip vieną kartą per trejus metus, jeigu iki tol nebuvo atliktas įstaigos reorganizavimas arba neatsirado kitų veiksnių, dėl kurių nukentėjo plano veiksmingumas. Plano tikslinimas registruojamas lentelėje.

Eil.Nr.	Žyma	Data	Atsakingo asmens pareigos, vardas, pavardė, parašas

5. PLANO KOPIJŲ (PLANO IŠRAŠŲ) SKYRIMO LAPAS

Patvirtinto plano kopijos (plano išrašai), kurios išsiųstos (išdalintos) visoms suinteresuotoms institucijoms.

Eil.Nr.	Kam pateiktos plano kopijos (plano išrašai), pateikimo būdas	Data	Atsakingo asmens pareigos, vardas, pavardė, parašas
Plano kopijos:			
Plano išrašai:			

6. BENDROSIOS NUOSTATOS

Plungės Senamiesčio mokykla (toliau vadinama- Įstaiga), adresu Minijos g. 5, Plungė. Ekstremaliųjų situacijų valdymo planas (toliau-planas) parengtas vadovaujantis Lietuvos Respublikos civilinės saugos įstatymo Nr. XI-635 (Žin., 2009, Nr. 159-7207) 16 straipsnio 9 punktu; Priešgaisrinės apsaugos ir gelbėjimo departamento prie VRM direktoriaus 2010-04-19 įsakymu Nr. 1-34 patvirtinti „Kriterijai ūkio subjektams ir kitoms įstaigoms, kurių vadovai turi organizuoti ekstremaliųjų situacijų valdymo planų rengimą, derinimą ir ūkio subjektams, kurių vadovai turi sudaryti ekstremaliųjų situacijų operacijų centrą“ ir Priešgaisrinės apsaugos ir gelbėjimo departamento prie VRM direktoriaus 2011-02-23 įsakymo Nr. 1-70“ Dėl ekstremaliųjų situacijų valdymo planų rengimo metodinių rekomendacijų patvirtinimo“ reikalavimais.

6.1. Plano tikslai:

- planuoti veiksmus ekstremalioms situacijoms valdyti, numatyti pareigines funkcijas bei paskirstyti atsakomybę ir sukaupti reikiamus materialinius išteklius galimų ekstremaliųjų situacijų padariniams šalinti;

- prognozuoti ekstremalias situacijas ir numatyti prevencines priemones, kad iš anksto pasirengus, būtų išvengta ekstremalios situacijos arba sumažėtų galimybė jai kilti, o susidarius ekstremaliai situacijai, būtų mažiau pakenkta žmonėms, turtui bei aplinkai;

- tinkamai reaguoti į ekstremalią situaciją ir organizuoti gelbėjimo ir ekstremaliųjų situacijų padarinių šalinimo darbus (perspėti darbuotojus bei aplinkinius gyventojus, galinčius patekti į pavojingo poveikio zoną, apie įvykį ar ekstremalią situaciją informuoti atsakingus darbuotojus, avarines tarnybas ir kitas suinteresuotas institucijas, organizuoti pirminius gelbėjimo darbus, prireikus evakavimą, laiku kreiptis reikalingos pagalbos);

- padidinti įstaigos darbuotojų parengtį, pagerinti jų reagavimą į ekstremalias situacijas, kiek įmanomą mažinti riziką, vykdant darbuotojų, ugdytinių gelbėjimo ir ekstremaliųjų situacijų padarinių šalinimo darbus;

- parengti išsamią veikslių seką įvykus ekstremaliai situacijai;

- padėti Senamiesčio mokyklos direktoriui.

6.2. Trumpa ūkio subjekto charakteristika:

6.2.1. Pavadinimas – Plungės Senamiesčio mokykla.

6.2.2. Įstaigos kodas – 291130450.

6.2.3. Adresas – Minijos g. 5, LT – 90161 Plungė.

6.2.4. Įstaigos pavaldumas – Plungės rajono savivaldybė.

6.2.5. Įstaigos vadovas – direktorius Paulius Zakalskis, tel. (8 448) 71696.

85.31.10. Pagrindinė veiklos rūšis – pradinis ugdymas, kodas 85.20, pagrindinis ugdymas, kodas

6.2.8 Teritorijos plotas – 28199 ha; mokyklos pastato – 5868,13 kv. m;

6.2.9 Darbuotojų skaičius – 87;

6.2.10. Plungės Senamiesčio mokyklą lanko – 849 mokiniai.

6.2.11 Įstaigos darbo laikas nuo – 7.00 val. iki 17.00 val.; penktadieniais nuo – 7.00 val. iki 16.00 val., poilsio dienos – šeštadienis ir sekmadienis.

6.2.12. Įstaigos apsaugos organizavimas – dalinai saugoma.

6.2.13 Naudojamos ir sandėliuojamos pavojingos medžiagos – nėra. Įstaigos buitinėms reikmėms naudojamos cheminės valymo bei dezinfekavimo priemonės.

6.2.14 Turimos individualios ir kolektyvinės apsaugos priemonės – nėra.

6.2.15 Turimos gaisrų gesinimo priemonės – 16 gesintuvų. Gesintuvų išdėstymo vietos yra pažymėtos evakuacijos plane (4 priedas).

6.2.16 Elektros energiją įstaigai tiekia – UAB „Ignitis“

6.2.17 Geriamą vandenį įstaigai tiekia – UAB “Plungės vandenys“ požeminėmis trasomis. Kanalizacijos sistema prijungta prie Plungės miesto centralizuotų buitinių nuotekų tinklų.

6.2.18 Patalpų šildymas – centralizuotas, miesto katilinė

6.2.19 Patalpų vėdinimas – patalpose įrengtos ventiliacijos angos.

6.2.20 Ryšiai - pranešimai apie incidentą bus vykdomi TEO ir mobiliaisiais telefonais.

6.3. Šiame plane vartojamos sąvokos ir santrumpos:

Ūkio subjektas - Lietuvos Respublikos įsteigta įmonė, įstaiga ar organizacija, kuri įstatymų nustatyta tvarka verčiasi komercine, ūkine, finansine, profesine veikla.

Civilinė sauga – veikla, apimanti valstybės ir savivaldybių institucijų, visų ūkio subjektų, visuomeninių organizacijų bei gyventojų pasirengimą ekstremaliai situacijai, veiksmus jai susidarius ir padarinių šalinimą, visų valstybės išteklių panaudojimą gyventojams išgyventi, šalies ūkio gyvybingumui palaikyti, turtui ir aplinkai nuo susidariusios ekstremalios situacijos poveikio apsaugoti, aktyviai šiuose procesuose dalyvaujant piliečiams.

Avarija – netikėtas įvykis, sukėlęs sprogimą, gaisrą, statinių visišką ar dalinį sugriovimą, technologinio proceso nuostolingą sutrikimą, sunkų grupinį nelaimingą atsitikimą, pavojingų medžiagų išsiveržimą į aplinką, kai padaroma žala žmonėms ar aplinkai įvykio vietoje ar už jo ribų.

Prevenција - kryptingai vykdoma pasirengimo ekstremalioms situacijoms priemonių visuma, kad iš anksto pasirengus būtų išvengta ekstremalios situacijos arba mažėtų galimybė jai kilti, o susidarius ekstremaliai situacijai būtų mažiau pakenkta žmonėms, turtui bei aplinkai.

Civilinės saugos pratybos – kompleksinis valstybės ir savivaldybių, ūkio subjektų, civilinės saugos ir gelbėjimo sistemos pajėgų ir gyventojų mokymas, kurio metu sudarius tariamas ekstremalias situacijas tobulinami valdymo įgūdžiai, mokomasi praktiškai organizuoti žmonių ir turto apsaugą nuo ekstremalių situacijų poveikio ir atlikti gelbėjimo bei ekstremalios situacijos padarinių šalinimo darbu.

Ekstremalusis įvykis – nustatytus kriterijus atitinkantis, pasiekęs ar viršijęs gamtinis, techninis, ekologinis ar socialinis įvykis, kuris kelia pavojų gyventojų gyvybei ar sveikatai, jų socialinėms sąlygoms, turtui ir (ar) aplinkai.

Ekstremalioji situacija – dėl ekstremaliojo įvykio susidariusi padėtis, kuri gali sukelti staigų didelį pavojų gyventojų gyvybei ar sveikatai, turtui, aplinkai arba gyventojų žūtį, sužalojimą ar padaryti kitą žalą.

Ekstremaliojo įvykio kriterijai – stebėjimais ir skaičiavimais nustatyti arba tarptautinėje praktikoje naudojami fiziniai, cheminiai, geografiniai, medicininiai, socialiniai ar kiti įvykio mastą, padarinius ar faktą apibūdinantys dydžiai arba aplinkybės(kritinės ribos), kuriuos atitinkantis, pasiekęs ar viršijęs įvykis laikomas ekstremalioju.

Gelbėjimo darbai – veiksmai, kuriais įvykių, ekstremaliųjų įvykių ar ekstremaliųjų situacijų metu siekiama išgelbėti gyventojų gyvybes, sveikatą ir turtą suteikti jiems pirmąją medicinos pagalbą ir (ar) nugabenti juos į sveikatos priežiūros įstaigas, taip pat apsaugoti aplinką.

Gyventojų evakavimas – dėl gresiančios ar susidariusios ekstremaliosios situacijos organizuotas gyventojų perkėlimas iš teritorijų, kuriose pavojinga gyventi ir dirbti, į kitas teritorijas, laikinai suteikiant jiems gyvenamąsias patalpas.

Pavojingoji medžiaga - medžiaga, mišinys ar preparatas, nurodytas Lietuvos Respublikos Vyriausybės nustatyta sąraše arba atitinkantis nustatytus kriterijus ir esantis žaliavų, gaminių, šalutinių produktų, liekanų ar tarpinių produktų pavidalo, įskaitant medžiagas, kurios gali susidaryti kilus avarijai.

Atominės elektrinės avarija – atominės elektrinės veikimo sutrikimas, dėl kurio į aplinką išmetamos radioaktyviosios medžiagos, o padidėjęs jonizuojančios spinduliuotės lygis viršija normatyvinių dokumentų nustatytus lygius.

Radiacinės apsaugos priemonės – administracinių, techninių, sanitarijos ir higienos bei kt. specialiais normatyvais apibrėžtų mokslinių ir praktinių veiksnių visuma, kurių paskirtis – apriboti aplinkos taršą radioaktyviosiomis medžiagomis bei žmonių apšvitą iki galima mažų, visuomenei priimtinių aktyvumo lygių, atitinkančių normatyvais patvirtintuosius.

Radioaktyvioji tarša – bet kurios medžiagos paviršiaus ir aplinkos bei žmogaus užterštumas radioaktyviosiomis medžiagomis. Žmogaus radioaktyvusis užterštumas – išorinis odos užterštumas ir vidinis užteršimas.

Dezinfekcija – patogeninių mikroorganizmų pašalinimas iš aplinkos nuo daiktų, konstrukcijų, įrengimų, transporto priemonių, kitų paviršių ir jų sunaikinimas naudojant specialius metodus bei priemones.

7. GRESIANTYS ĮVYKIAI

Ekstremalios situacijos Senamiesčio mokykloje gali kilti dėl ekstremalių įvykių patvirtintų Lietuvos Respublikos Vyriausybės 2006 m. kovo 9 d. nutarimu Nr. 241 “Dėl ekstremalių įvykių kriterijų patvirtinimo“ Lietuvos Respublikos Vyriausybės 2011 m. rugpjūčio 24 d. nutarimo Nr. 988 redakcija.

7.1 Ekstremalios situacijos ir galimi pavojai:

1. Gaisro keliamas pavojus, užsidegimo ar degimo grėsmė;
2. Žmonių užkrečiamos ligos protrūkis ar epidemija;
3. Hidrometeorologiniai reiškiniai:

- Liūtis (50 mm kritulių per 12 val.);
- Kruša (kai ledų skersmuo 20 mm ir didesnis);
- Pūga (vėjo greitis daugiau kaip 15 m/s);
- Snygis (20 cm per 12 val.);
- Labai smarki audra, škvalas, viesulas (vėjo greitis – 28-32 m/s);
- Lijundra, šlapio sniego apdrebė (apšalo storis ant lijundros stovo laidų 35 mm);
- Speigas (nakties temperatūra minus 30 laipsnių šalčio ir žemesnė);
- Kaitra (oro temperatūra 30 laipsnių karšio ir daugiau trunka 10 dienų ir daugiau)

4. Avarija energetikos sistemoje (energijos tiekimo nutraukimas);

5. Komunalinių sistemų avarijos, ryšių paslaugų nutraukimas (šilumos tiekimo nutraukimas šildymo sezono metu geriamojo vandens tiekimo nutraukimas, nuotekų šalinimo nutraukimas, interneto ryšio nutraukimas ryšio nutraukimas viešėjame fiksuotojo telefono tinkle, Lietuvos nacionalini radijo ar televizijos transliavimo nutraukimas).

Remiantis Lietuvos Respublikos vyriausybės 2006 m. kovo 9 d. nutarime Nr. 241“ Dėl ekstremalių įvykių kriterijų patvirtinimo“ (Žin., 2006, Nr.29-1004, 2009, Nr. 153-6928) nustatytais ir išvardintais kriterijais bei Priešgaisrinės apsaugos ir gelbėjimo departamento prie Vidaus reikalų ministerijos direktoriaus 2011 m. birželio 2 d. įsakymu Nr. 1-189 “Ūkio subjekto, kitos įstaigos galimų pavojų ir ekstremaliųjų situacijų rizikos analizės metodinės rekomendacijos“ buvo atlikta Plungės Senamiesčio mokyklos galimų pavojų ir ekstremaliųjų situacijų rizikos analizė (1 priedas).

Rizikos analizė bus peržiūrima ir prireikus atnaujinama ne rečiau kaip kartą per trejus metus arba atsiradus naujiems pavojams, pasikeitus civilinę saugą reglamentuojantiems teisės aktams, pertvarkius ar modernizavus įrenginius, technologinius procesus ar įvykus kitiems pokyčiams, didinantems pavojų ar ekstremaliųjų situacijų riziką ir mažinantems darbuotojų saugumą.

8. PERSPĖJIMO IR INFORMAVIMO APIE GRESIANTĮ AR SUSIDARIUSĮ ĮVYKĮ ORGANIZAVIMAS

8.1 Senamiesčio mokyklos darbuotojų perspėjimą apie pavojų ir informacija apie situaciją organizuoja įstaigos direktorius. Direktorius, gavęs signalą, sukviečia į pasitarimą darbuotojus ir supažindina juos su esama ir prognozuojama situacija, patikslinamas veiksmų eiliškumas, duodamos papildomos užduotys.

8.2. Darbuotojo, atsakingo už perspėjimą ir informavimą veiksmai gresiant ar susidarius ekstremaliai situacijai:

8.2.1. įvertina susidariusią ekstremalią situaciją, jos pavojingumo laipsnį darbuotojams, turtui ir aplinkai;

8.2.2. perspėja ir informuoja darbuotojus apie susidariusią ekstremalią situaciją ir būtinus veiksmus;

8.2.3. praneša specialiosioms tarnyboms, valstybinės priežiūros institucijoms ir savivaldybės institucijoms apie susidariusią ekstremalią situaciją;

8.2.4. susidarius aplinkybėms, organizuoja darbuotojų evakavimą, pirminius gelbėjimo darbus ir jiems vadovauja;

8.3. Numatomos perspėjimo ir informavimo priemonės:

8.3.1. Darbuotojai, esantys įstaigoje, įvykus nelaimei informuoti telefono aparatais (laidiniais ir mobiliais), žodžiu perspėjimu bei elektroniniu paštu.

Direktoriaus kabineto tel. (8 448) 71696, direktoriaus pavaduoto ugdymui kabineto tel. (8 448) 71696;

8.3.2. Senamiesčio mokykloje yra 152 kompiuteriai, turintys interneto prieigą.

Elektroninio pašto adresas – senamiesciovm@plunge.lt

9. KEITIMOSI INFORMACIJA APIE ĮVYKĮ TVARKA

9.1. Kai ekstremalios situacijos mastas viršija Senamiesčio mokyklos civilinės saugos pajėgų galimybes, apie įvykį ar susidariusią situaciją pranešame savivaldybės specialiosioms tarnyboms, Plungės rajono savivaldybės administracijos civilinės saugos darbuotojui ir valstybės priežiūros institucijoms.

Plungės Senamiesčio mokyklos direktorius Paulius Zakalskis tel. 8 686 43107 gautą informaciją apie įvykusį ar gresiantį įvykį telefonu perduoda 112 Bendrajam pagalbos centrui bei Plungės rajono savivaldybės administracijos direktoriui tel. (8 448) 73133.

Bendrosios pagalbos centras, gavęs informaciją apie avariją Plungės Senamiesčio mokykloje, informuoja Plungės apskrities priešgaisrinės gelbėjimo valdybos pajėgas, Plungės rajono policijos komisariatą, VŠĮ Plungės greitosios medicinos pagalbos stotį, o esant reikalui kompetentingą instituciją – Priešgaisrinės apsaugos ir gelbėjimo departamentą (PAGD).

9.2. Plungės rajono ekstremalių situacijų operacijų centro, savivaldybės ekstremalių situacijų komisijos, savivaldybės administracijos darbuotojų, atsakingų už civilinės saugos funkcijų vykdymą kontaktiniai duomenys (2 priedas).

9.3. Įstaigos viduje keitimasis informacija vyksta pagal nubraižytą keitimosi informacija apie įvykį schemą (3 priedas).

10. ĮSTAIGOS DARBUOTOJŲ IR UGDYTINIŲ APSAUGA GRESIANT AR SUSIDARIUS ĮVYKIUI

10.1. DARBUOTOJŲ IR UGDYTINIŲ EVAKAVIMO ORGANIZAVIMAS

Pagrindinė evakuacijos užduotis – nukreipti žmones į saugias įstaigos teritorijos vietas arba žmonių susirinkimo punktus.

Už Senamiesčio mokyklos darbuotojų ir ugdytinių evakavimą atsakingas įstaigos direktorius ir direktoriaus pavaduotojai. Taip pat jie teikia papildomas arba sukonkretintas užduotis įstaigos darbuotojų ir ugdytinių evakuacijos klausimais.

Visi darbuotojai turi būti supažindinti su evakuacijos planais. Jie privalo žinoti evakavimo maršrutus, vykdant evakuaciją ekstremaliais atvejais privalo mokėti naudotis įstaigos Ekstremaliųjų situacijų valdymo plane numatytais materialinių išteklių priemonėmis – gesintuvais.

Tolesnę žmonių evakavimo tvarką, susirinkimo ir priėmimo punktus bei tarpinius gyventojų evakavimo punktus nustato Plungės rajono savivaldybės administracijos direktorius, vadovaujantis Lietuvos Respublikos Vyriausybės 2010 m. spalio 20 d. nutarimu Nr.1502 “Dėl gyventojų evakavimo organizavimo tvarkos aprašo patvirtinimo“ (Žin. 2010, Nr.125-6424).

10.2. ĮSTAIGOS DARBUOTOJŲ IR UGDYTINIŲ EVAKAVIMO KRYPTYS IŠ TERITORIJOS

Žmonių evakuacija iš pastato numatoma dviem etapais:

- Judėjimas iš kabinetų ir klasių koridorius ir koridoriais į laiptinę;
- Judėjimas laiptine iki išėjimo į lauką.

Ekstremali situacija ar pavojus	Signalas	Susirinkimo vieta	Evakuacijos kryptis
Gaisras	Skelbiama mokykloje elektrinio skambučio trim ilgais signalais.	Mokyklos kiemas	Iš mokyklos pastato
Uraganas	Skelbiama balsu	Mokyklos pastatas	
Vėtra, audra, škvalas, viesulas, kruša, speigas, kaitra	Skelbiama balsu	Mokyklos pastatas	

Įstaigos darbuotojų ir ugdytinių evakuacija iš pastato numatoma pagal evakuacijos planus (4 priedas)

Visi įstaigos darbuotojai supažindinami su darbuotojų ir mokinių evakavimo tvarka (9 priedas).

Atsakingas darbuotojas privalo užtikrinti efektyvią evakuaciją iš pastato, patikrinti ar visi žmonės evakuoti iš įstaigos pastato ir turi būti pasiruošę imtis avarijų likvidavimo veiksmų. Taip pat, esant būtinybei, privalo suteikti pirmąją medicininę pagalbą asmenims, kuriems jos prireikia arba iškviešti greitosios pagalbos specialistus.

Atsakingas darbuotojas, organizuoja žmonių evakuaciją iš objekto į nurodytą vietą, kur bus saugu arba laukiama atvystančio Plungės rajono savivaldybės transporto, paruošto vežti žmones į saugias vietas.

10.3. ĮSTAIGOS DARBUOTOJŲ IR UGDYTINIŲ APSAUGOS NUO JŲ GYVYBEI AR SVEIKATAI PAVOJINGŲ VEIKSNIŲ ORGANIZAVIMO TVARKA

Ekstremaliųjų įvykių padariniams šalinti – gaisrams gesinti, žmonėms ir materialinėms vertybėms gelbėti ir evakuoti, būtina užtikrinti įstaigos ryšį su Plungės rajono civilinės saugos pajėgomis.

Darbuotojų, ugdytinių ir turto apsaugos užtikrinimui bei kitų darbų atklikimui, kurie užtikrintų įstaigos funkcionalumą, yra parengti įstaigos direktoriaus įsakymai (4 priedas).

10.4. KOLEKTYVINĖS APSAUGOS STATINIAI IR JŲ PANAUDOJIMO GALIMYBĖS. ASMENINĖS APSAUGOS PRIEMONĖS

Įstaigoje civilinės saugos slėptuvių nėra.

Įstaigoje asmeninių apsaugos priemonių nėra. Ekstremaliųjų situacijų atvejais darbuotojams teikiamos rekomendacijos, kaip pasigaminti savadarbes asmenines apsaugos priemones (vatos – marlės raiščius) ir jas panaudoti. Raištis daromas taip: 1m ilgio ir 0,5 m. pločio marlės ar kito turimo audinio viduryje, 30x20 cm plote, paklojamas 2 cm storio vatos sluoksnis. Marlės kraštai per visą ilgį iš abiejų pusių užlenkiami ant vatos, o marlės galai (apie 30-35 cm) įkerpami per vidurį, kad iš kiekvieno galo pasidarytų po du raiščius. Apatiniai raiščio galai surišami ant viršugalvio, viršutiniai - ant pakaušio. Jei neturite vatos ir marlės, tinka ir keliais sluoksniais sulankstytas rankšluostis, skarelė ar medžiagos skiautė.

10.5. PIRMOSIOS MEDICININĖS PAGALBOS TEIKIMO DARBUOTOJAMS IR UGDYTIŲ, NUKENTĖJUSIEMS ĮVYKIŲ METU, ORGANIZAVIMAS

Įstaigos darbuotojams keliami reikalavimai, kad kasdieniniame darbo režime būtų pasirengę suteikti pirmąją medicininę pagalbą nukentėjusiems žmonėms. Visi įstaigos pedagoginiai darbuotojai yra išklause Pirmosios pagalbos mokymo kursus.

Esant reikalui, neatidėliotinai kreipiamasi pagalbos telefonu 03, 112 arba „Omnitel“ tinkle 103; „Bitės“ ir „Tele 2“ tinkluose 033 į greitosios medicininės pagalbos stotį.

11. GRESIANČIŲ AR ĮVYKUSIŲ ĮVYKIŲ LIKVIDAVIMO IR JŲ PADARINIŲ ŠALINIMO, GELBĖJIMO DARBŲ ORGANIZAVIMAS IR KOORDINAVIMAS

Mokyklos darbuotojai informuojami tiesiogiai, telefonu ar kompiuterinėmis priemonėmis.

Visų Senamiesčio mokyklos darbuotojų pareiga – gerai žinoti ir mokėti civilinės saugos signalus bei mokėti veikti išgirdus atitinkamą signalą.

11.1 CIVILINĖS SAUGOS SIGNALŲ NAUDOJIMAS

Gyventojams, valstybės ir savivaldybių institucijoms ir įstaigoms, kitoms įstaigoms ir ūkio subjektams (toliau – civilinės saugos sistemos subjektai) perspėti apie gresiančią ar susidariusią ekstremaliąją situaciją naudojami šie civilinės saugos signalai:

Įspėjamasis garsinis signalas:

Eil. Nr.	Civilinės saugos signalo pavadinimas	Civilinės saugos signalo reikšmė
1.	„Dėmesio visiems“	Įspėjamasis 3 min. trukmės pulsuojančio kaukimo garsinis signalas, skelbiamas gyventojams apie gresiančią ar susidariusią ekstremaliąją situaciją perspėti arba apie būsimą svarbų pranešimą informuoti atliekant perspėjimo sirenomis sistemos patikrinimą ar vykstant civilinės saugos pratyboms. Išgirdę signalą, gyventojai privalo įsijungti radijo imtuvą ar televizorių ir išklausti informaciją, kuri leistų imtis priemonių, siekiant apsaugoti save ir išvengti galimos žalos ar ją sušvelninti

Įspėjamieji balsu skelbiami signalai:

Eil. Nr.	Civilinės saugos signalo pavadinimas	Civilinės saugos signalo reikšmė
1.	„Dėmesio visiems“	Balsu skelbiamas signalas, kuriuo pranešama apie netrukus būsimą svarbų pranešimą
2.	„Cheminiis pavojus“	Balsu skelbiamas signalas, kuriuo įspėjama apie realų ar gresiantį cheminės taršos pavojų atitinkamoje teritorijoje
3.	„Radiacinis pavojus“	Balsu skelbiamas signalas, kuriuo įspėjama apie realų ar gresiantį radioaktyviosios taršos pavojų atitinkamoje teritorijoje
4.	„Katastrofinis užtvindymas“	Balsu skelbiamas signalas, kuriuo įspėjama apie katastrofinio užtvindymo grėsmę dėl galimos avarijos Kauno hidroelektrinėje. Šis signalas skelbiamas Kauno m. ir Kauno r., Šakių, Jurbarko, Šilutės r., Pagėgių sav. gyventojams, savivaldybių institucijoms ir įstaigoms, kitoms įstaigoms, ūkio subjektams, kuriems gresia tiesioginis užtvindymas
5.	„Potvynio pavojus“	Balsu skelbiamas signalas, kuriuo įspėjama apie potvynio grėsmę dėl polaidžio ar intensyvių liūčių pakilus upėse vandens lygiui iki pavojingos ribos
6.	„Uragano pavojus“	Balsu skelbiamas signalas, kuriuo įspėjama apie artėjantį hidrometeorologinį reiškinį, galintį sukelti ekstremaliąją situaciją
7.	„Oro pavojus“	Balsu skelbiamas signalas, kuriuo įspėjama apie gresiantį oro antpuolį
8.	„Perspėjimo sistemos	Balsu skelbiamas signalas, kuriuo pranešama apie

patikrinimas“	vykdomą Perspėjimo sirenomis sistemos patikrinimą
---------------	---

CIVILINĖS SAUGOS SIGNALŲ NAUDOJIMO TVARKA

Eil. Nr.	Civilinės saugos signalo pavadinimas	Civilinės saugos signalo turinys
1.	„Dėmesio visiems“	„Dėmesio visiems. Dėmesio visiems. Dėmesio visiems. Svarbus pranešimas. Gyventojai, įsijunkite Lietuvos radiją ar televiziją“
2.	„Cheminiis pavojus“	„Cheminiis pavojus. Cheminiis pavojus. Cheminiis pavojus. Gyventojai, eikite į patalpas, jas užsandarinkite, įsijunkite Lietuvos radiją ar televiziją, laukite nurodymų“
3.	„Radiacinis pavojus“	„Radiacinis pavojus. Radiacinis pavojus. Radiacinis pavojus. Gyventojai, eikite į patalpas, jas užsandarinkite, įsijunkite Lietuvos radiją ar televiziją, laukite nurodymų“
4.	„Katastrofinis užtvindymas“	„Katastrofinis užtvindymas. Katastrofinis užtvindymas. Katastrofinis užtvindymas. Gyventojai, nedelsdami pasitraukite į aukštesnes vietas, perspėkite kitus“
5.	„Potvynio pavojus“	„Potvynio pavojus. Potvynio pavojus. Potvynio pavojus. Gyventojai, saugokite save ir artimuosius, įsijunkite Lietuvos radiją ar televiziją, laukite nurodymų“
6.	„Uragano pavojus“	„Uragano pavojus. Uragano pavojus. Uragano pavojus. Gyventojai, eikite į patalpas, uždarykite langus ir duris, įsijunkite Lietuvos radiją ar televiziją, laukite nurodymų“
7.	„Oro pavojus“	„Oro pavojus. Oro pavojus. Oro pavojus. Gresia oro antpuolis. Gyventojai, slėpkitės rūsiuose ar kitose priedangose, įsijunkite Lietuvos radiją ar televiziją, laukite nurodymų“
8.	„Perspėjimo sistemos patikrinimas“	„Perspėjimo sistemos patikrinimas. Perspėjimo sistemos patikrinimas. Perspėjimo sistemos patikrinimas. Gyventojai, pavojaus nėra, tęskite darbą ar poilsį“

11.2. DIDELIO ARBA LABAI DIDELIO PAVOJAUS LIKVIDAVIMAS IR PADARINIŲ ŠALINIMO ORGANIZAVIMAS IR KOORDINAVIMAS

Atlikus pavojaus ir rizikos analizę didžiausią pavojų kelia šie pavojaus ir rizikos šaltiniai, kurių neigiamas poveikis mokyklos darbuotojams ir ugdytiniams, veiklai, turtui ir aplinkai gali būti labiausiai tikėtinas.

11.1.1. VEIKSMAI KILUS GAISRUI Pagrindinės apsaugos priemonės

- Žmonių evakavimas iš pavojingos zonos;
- Medicininės pagalbos nukentėjusiems suteikimas;
- Žmonių patekimo į pavojingą zoną apribojimas;
- Griežtas priešgaisrinės apsaugos reikalavimų vykdymas.

Priemonės, kurių numato imtis Senamiesčio mokyklos direktorius, įvykus gaisrui, aprašytos Civilinės saugos veiksmų plano skyriuje „Veiksmų planas gresiant įvykiui“ (6 priedas).

11.2.2 VEIKSMAI PAVOJINGŲ METEOROLOGINIŲ IR HIDROLOGINIŲ REIŠKINIŲ ATVEJ AIS

Lietuvos Respublikos Vyriausybės 2009 m. gruodžio 23 d. nutarimu Nr. 1701 (Žin., 2009, Nr. 153 – 6928), nustatyti meteorologinių ir hidrologinių reiškinių kriterijai. Objekto veiklai įtakos gali turėti žemiau išvardinti stichiniai hidrometeorologiniai reiškiniai.

Pagrindinės apsaugos nuo pavojingų hidrometeorologinių reiškinių priemonės:

- Perspėti darbuotojus apie artėjantį hidrometeorologinį reiškinį ir informuoti, kokie darbai turi būti atlikti;
- Nutraukti darbus lauke bei skubiai nuvesti vaikus į patalpas;
- Sutvirtinti silpnus pastatus, statinius;
- Sandariai uždaryti pastatų langus, duris ir kitas angas;
- Svarbesniuose objektuose patikrinti avarinius elektros energijos šaltinius, sukaupti didesnes vandens atsargas, paruošti priemones gaisrui gesinti ir pasirengti elektros energijos bei vandens tiekimo nutraukimui.

Priemonės, kurių numato imtis direktorius, gavus pranešimą apie artėjantį hidrometeorologinį reiškinį, aprašytos Civilinės saugos veiksmų plano skyriuje „Veiksmų planas gresiant įvykiui“ (6 priedas).

11.2.3 VEIKSMAI INFEKCINIŲ SUSIRGIMŲ ATVEJU

Pagrindinės apsaugos priemonės

Kokias priemones ir būdus apsaugojimui naudoti, nusprendžia remiamasi HG normų reikalavimais. Kviečiami Alytaus visuomenės sveikatos centro specialistai.

Vengti masinių susibūrimų vietų ir artimo kontakto su kitais asmenimis.

Griežtai laikytis asmens higienos reikalavimų, dažnai plauti rankas su muilu po tekančiu šiltu vandeniu, ypač prieš valgymą.

Vartoti gerai termiškai apdorotą maistą, maisto produktus laikyti tinkamoje temperatūroje, vengti kryžminio maisto užterštumo.

Tikrinama vandens kokybė.

Vykdomi visi higieniniai- sanitariniai ir prieš epideminiai reikalavimai .

Kiekvieną dieną vėdinti patalpas, valyti grindis ir liečiamus paviršius drėgna šluoste, jei yra, naikinti vabzdžius ir graužikus.

Pajutę pavojingos ir ypač pavojingos užkrečiamos ligos požymius, nedelsiant kreiptis į asmens sveikatos priežiūros specialistus.

Susirgę darbuotojai atleidžiami nuo darbo, izoliuojami nuo sveikų, jiems suteikiama būtinoji medicininė pagalba.

Kai tik nustatomas ligos sukėlėjas, atliekama skubi profilaktika, t.y. vartojami specialūs tam susirgimui preparatai. Iškilus grėsmei įvykti ekstremaliai sveikatai situacijai, būtina vadovautis medikų teikiamomis rekomendacijomis.

Iškilus grėsmei įvykti ekstremaliai sveikatai situacijai būtina vadovautis medikų teikiamomis rekomendacijomis.

11.2.4 VEIKSMAI ĮVYKUS AVARIJAI KOMUNALINĖSE AR ENERGETINĖSE SISTEMOSE

Pagrindinės apsaugos priemonės

Atsižvelgiant į avarijos mastą taikomos tokios apsaugos priemonės:

- Medicininės pagalbos suteikimas nukentėjusiesiems;
- Avarinis gamybinio proceso sustabdymas;
- Žmonių evakavimas, kol ims veikti komunalinės ir energetinės sistemos.

Didelio arba labai didelio pavojaus atveju, įstaigos vadovas nurodo darbuotojams:

- Nutraukti bet kokią veiklą;
- Pasirūpinti įstaigos teritorijoje esančių žmonių evakavimu, pirmosios pagalbos suteikimu nukentėjusiesiems;
- Apie avarinę situaciją skubiai pranešti bendrajam pagalbos centrui telefonu 112.

Mokyklos direktorius visus veiksmus koordinuos su atvykusiuoju pagalbos tarnybų vadovais.

11.3. MOKYKLOS VADOVO AR JO ĮGALIOTO ASMENS VEIKSMAI ORGANIZUOJANT IR KOORDINUOJANT GELBĖJIMO DARBUS ĮVYKIŲ METU IR JO PRIIMTŲ SPRENDIMŲ ĮGYVENDINIMAS

Įvykus ekstremaliai situacijai, pirmiausia perspėjamas ir informuojamas mokyklos direktorius. Darbuotojų perspėjimas ir sušaukimas bus vykdomas pagal Senamiesčio mokyklos direktoriaus įsakymu patvirtintą perspėjimo apie įvykį schemą (7 priedas).

Bendras pranešimas apie ekstremalų įvykį (situaciją) vykdomas AB „Telia“ ar mobiliaisiais telefonais, per kompiuterinį tinklą bei žodžiu.

11.4. PROCEDŪROS, SKIRTOS MATERIALINIŲ IŠTEKLIŲ TELKIMO, GELBĖJIMO, PAIEŠKOS IR NEATIDĖLIOTIEMS DARBAMS ATLIKTI, ĮVYKIAMS LIKVIDUOTI IR JŲ PADARINIAMS ŠALINTI

Ekstremalios situacijos atveju, įstaigos vadovas:

- Priima ryšį su Plungės operatyvinių tarnybų vadovais, valstybės priežiūros institucijomis;
- Organizuoja įstaigos materialinių išteklių tikslinį panaudojimą;
- Vadovauja darbui ekstremalios situacijos atveju;
- Priima sprendimą, dėl gelbėjimo darbų užbaigimo.

Įvykus avarijai komunalinėse ar energetinėse sistemose, padariniai šalinami kviečiant specialiąsias (9 priedas).

11.5. KITI VEIKSMAI, KURIAIS SIEKIAMA PALAIKYTI ĮSTAIGOS VEIKLĄ PO ĮVYKUSIO ĮVYKIO

Avarijos pasekmių likvidavimo darbai

Baigus avarijos likvidavimo darbus, objektas uždaromas, nutraukiant jo veiklą. Atsižvelgiant į poveikio mastą, vykdomi avarijos pasekmių likvidavimo darbai.

Sanitarinio švarinimo organizavimas

Avarijos likvidavimo metu žmonių, kurie vykdė gelbėjimo darbus, sanitarinis švarinimas (taršos šalinimas nuo kūno) atliekamas įstaigos pastate skalbyklos patalpoje esančioje vonioje. Užteršti drabužiai pakeičiami švariais.

Sanitarinis švarinimas atliekamas asmeniškai ir savarankiškai kiekvieno asmens, dalyvavusio gelbėjimo darbuose, o avarijos metu nukentėjusių žmonių sanitarinį švarinimą atlieka specialiųjų tarnybų darbuotojai, panaudojant įstaigos pateiktas higienos priemones.

Aplinkos atstatymo priemonės

Priklausomai nuo įvykusios avarijos pobūdžio, reikalingos aplinkos atstatymo priemonės, kurių tinkamumą ir tikslingumą apsprendžia objekto vadovas, esant reikalui, konsultuodamasis su atitinkamos srities specialistais.

Veiklos atnaujinimas

Pasibaigus avarinei situacijai Plungės Senamiesčio mokyklos veiklos atnaujinimui būtina:

- Pakeisti pažeistus įrenginius, vamzdynus, pastatų konstrukcijas;
- Atstatyti pažeistus elektros, ryšių komunalinius tinklus;
- Gauti valstybinės priežiūros institucijų leidimą atnaujinti įstaigos veiklą;
- Informuoti valstybines priežiūros institucijas apie įstaigos veiklos atnaujinimą.

12. SAVIVALDYBĖS EKSTREMALIŲJŲ SITUACIJŲ VALDYMO PLANE NURODYTŲ UŽDUOČIŲ VYKDYMO ORGANIZAVIMAS

Vadovaujantis 2010 m. gegužės 4d. Lietuvos Respublikos Vyriausybės nutarimu Nr. 512 „Dėl privalomų darbų atlikimo ekstremalių situacijų atvejais ir kompensavimo už jų atlikimą tvarkos aprašo patvirtinimo“ (Žin., 2009, Nr. 54-2652), susidarius ekstremaliai situacijai, ir kai yra išnaudotos visos civilinės saugos sistemos pajėgų panaudojimo galimybės atlikti darbams, bus pasiteikiama ūkio subjektų ir kitų įstaigų, tame tarpe ir objekto pajėgos ir materialiniai ištekliai.

13. CIVILINĖS SAUGOS MOKYMO PRATYBŲ ORGANIZAVIMAS

Civilinės saugos mokymas organizuojamas vadovaujantis Lietuvos Respublikos Vyriausybės 2010-06-07 nutarimu Nr.718 „Dėl civilinės saugos mokymo aprašo patvirtinimo“ (Žin., 2010, Nr. 68-3443).

Civilinės saugos pratybos organizuojamos vadovaujantis Lietuvos Respublikos Vyriausybės 2010-09-08 nutarimu Nr. 1295 „Dėl civilinės saugos pratybų organizavimo tvarkos aprašu“, ne rečiau kaip kartą per metus. Įvadinis civilinės saugos instruktavimas darbuotojui bus pravedamas jį priėmus į darbą, bet ne rečiau kaip vieną kartą per trejus metus rengiami vėlesni instruktavimai. Norint susisteminti instruktavimą pildomas įvadinių (bendrųjų) civilinės saugos instruktavimų žurnalas.

PLANO PRIEDAI

Plungės Senamiesčio mokyklos
Ekstremalių situacijų valdymo plano
1 priedas

EKSTREMALIAUS ĮVYKIO RIZIKOS ANALIZĖ

Remiantis Lietuvos Respublikos Vyriausybės 2006 m. kovo 9 d. nutarime Nr. 241 „Dėl ekstremalių įvykių kriterijų patvirtinimo“ Lietuvos Respublikos Vyriausybės 2011 m. rugpjūčio 24 d. kriterijais bei Priešgaisrinės apsaugos ir gelbėjimo departamento prie Vidaus reikalų ministerijos direktoriaus 2011 m. birželio 2 d. įsakymu Nr. 1-189 „Ūkio subjekto, kitos įstaigos galimų pavojų ir ekstremaliųjų situacijų rizikos analizės metodinės rekomendacijos“ buvo atlikta Senamiesčio mokyklos galimų pavojų ir ekstremalių situacijų rizikos analizė.

Duomenys, gauti atlikus rizikos analizę, naudojami rengiant įstaigos ekstremaliųjų situacijų valdymo planą.

1 lentelė Nustatytų galimų pavojų apibūdinimas			
Eil. Nr.	Nustatytas galimas pavojus	Nustatyto galimo pavojaus padarinių (poveikio) zona ir galimas pavojaus išplitimas	Galimos pavojaus kilimo priežastys
1.	2.	3.	4.
I. GAMTINIO POBŪDŽIO			
1.	Hidrometeorologiniai reiškiniai: <ul style="list-style-type: none">• Liūtis(50 mm kritulių per 12 val.);• Kruša(kai ledų skersmuo 20 mm ir didesnis);• Pūga(vėjo greitis daugiau kaip 15 m/s);• Snygis (20 cm per 12 val.);• Labai smarki audra, škvalas;• Viesulas(vėjo greitis – 28/32 m/s);• Lijundra, šlapio sniego apdreba(apšalo storis ant lijdros stovo laidų - 35 mm)• Speigas(nakties temperatūra minus 30 laipsnių C ir daugiau ir trunka 10 dienų daugiau.	Įstaigos teritorija	Sutrikdomas transporto eismas, užpustomi ar užtvindomos miesto gatvės, nulaužiami arba išraunami medžiai, išverčiamos elektros ir telefono atramos, nutraukiami elektros perdavimo linijų laidai, nutraukiamas elektros energijos, šilumos ir kitų energijos rūšių tiekimas, dėl to sutrinka įstaigos aprūpinimas maistu, vandeniu, stabdoma įstaigos veikla, galimi žmonių sužalojimo ar mirties atvejai.
2.	Žmonių užkrečiamos ligos, kiti ūmūs žmonių sveikatos sutrikimai, nulemti cheminių, biologinių veiksnių.	Įstaigos patalpos ir teritorija	Užkrečiamos kraujo ir invazinės ligos susižeidus, kvėpavimo takų ligos kontaktuojant su sergančiuoju,

			užkrečiamos žarnyno ir parazitinės ligos dėl maisto ruošimo technologijų pažeidimų.
3.	Vabzdžių antplūdis	Įstaigos teritorija	Uodų, mašalų, vapsvų suaktyvėjimas šiltuoju metų laiku

II. TECHNINIO POBŪDŽIO

1.	Transporto įvykis (avarija, gaisras, sprogimas)	Įstaigos teritorija	Atvažiuojantis transportas į įstaigos teritoriją pertraukų ir laisvalaikio lauke metu.
2.	Avarija energetikos sistemoje <ul style="list-style-type: none"> Nutraukiamas arba sutrinka geriamojo pramoninio vandens tiekimas vartotojams; Nutraukiamas arba sutrinka elektros energijos tiekimas vartojimas; Nutraukiamas arba sutrinka šilumos energijos tiekimas vartotojams; 	Įstaigos patalpos ir teritorija	Dėl energetinių sistemų įrenginių gedimų, pažeidus energetinių sistemų eksploatavimo taisykles, nepalankių oro sąlygų. Dėl komunalinių ir energetinių sistemų įrenginių gedimų, pažeidus komunalinių ir energetinių sistemų eksploatavimo taisykles.
3.	Komunalinių sistemų avarijos, ryšių paslaugų nutraukimas (šilumos tiekimo nutraukimas šildymo sezono metu, geriamojo vandens tiekimo nutraukimas, interneto ryšio nutraukimas, ryšio nutraukimas viešėjame fiksuotojo telefono ryšio tinkle, Lietuvos nacionalinio radijo ar televizijos transliavimo nutraukimas)	Įstaigos patalpos ir teritorija	Komunalinių ir energetinių sistemų įrenginių gedimų, pažeidus komunalinių ir energetinių sistemų eksploatavimo taisykles, arba dėl nepalankių oro sąlygų. Ryšių sistemų įrenginių gedimas, pažeidus eksploatavimo taisykles arba gedimas, pažeidus eksploatavimo taisykles arba gedimas dėl nepalankių oro sąlygų.

III. EKOLOGINIO POBŪDŽIO

1.	Oro, vandens, dirvožemio, grunto užterštumas arba kitas jiems padarytas poveikis.	Įstaigos patalpos ir teritorija	Teritorijos taršos pavojingomis medžiagomis atvejais.
2.	Radiacinė avarija: <ul style="list-style-type: none"> Bendra arba lokalinė teritorijos tarša; Išorinė apšvita – apšvita, kurią patiria žmonės, kai juos veikia išorinė jonizuojančioji spinduliuotė dėl radioaktyviųjų medžiagų, patekusių ant kūno ar darbužių, iškritusių ant žemės, pastatų iš praslenkančio radioaktyvaus debesies ar esant lokalinei taršai objektuose, 		Radioaktyvioji tarša galima: <ul style="list-style-type: none"> Įvykus radiacinėms avarijos kaimyninių valstybių atominės energetikos objektuose, kai į aplinką išsiveržia didelis radioaktyviųjų medžiagų kiekis; Nukritus kosminiam aparatui ar kitam skraidančiam objektui,

	<p>naudojančiuose radioaktyviausias medžiagas;</p> <ul style="list-style-type: none"> • Vidinė apšvita – žmogaus patiriama apšvita, kai į jo organizmą kvėpuojant, su maistu ar vandeniu arba tiesiog per kūno odą patenka radionuklidai. 		<p>kuriame yra radioaktyviųjų medžiagų;</p> <ul style="list-style-type: none"> • Įvykus avarijai objekte, turinčiame lokalų radioaktyvųjų šaltinį; • Įvykus branduoliniam sprogimui
--	--	--	---

IV. KITAS ĮVYKIS, EKSTREMALUSIS ĮVYKIS

1.	<p>Gaisro keliamas pavojus, užsidegimo ar degimo grėsmė:</p> <ul style="list-style-type: none"> • Įvairių laipsnių žmonių nudegimai; • Žmonių apsinuodijimas dūmais; • Materialiniai nuostoliai; • Žmonių mirties atvejai. 	<p>Įstaigos patalpos ir teritorija</p>	<ul style="list-style-type: none"> • Dėl ilgalaikės sausros; • Dėl netvarkingų elektros įrenginių ir jų naudojimo taisyklių pažeidimo; • Dėl neatsargaus elgesio su ugnimi; • Dėl neatsargaus elgesio su prietaisais; • Dėl žaibo ir elektrostatiinių krūvių; • Dėl tyčinių padegimų.
----	--	--	---

1 lentelė. Galimų pavojų rizikos įvertinimas									
Eil. Nr.	Galimas pavojus	Galimo pavojaus tikimybės įvertinimas (T) balais	Galimų padarinių (poveikio)(P) įvertinimas balais			Rizikos lygio (R) nustatymas			Bendras rizikos lygis (R) R=R1+R2+R3
			Galimi padariniai (poveikis) gyventojų gyvybei ir sveikatai (P1)	Galimi padariniai (poveikis) turtui ir aplinkai (P2)	Galimi padariniai (poveikis) veiklos tęstinumui (P3)	Galimo pavojaus rizikos gyventojų gyvybei ir sveikatai lygis (R1) R1=TxP1	Galimo pavojaus rizikos turtui ir aplinkai lygis (R2) R2=TxP2	Galimo pavojaus rizikos veiklos tęstinumui lygis (R3) R3=TxP3	
1.	Gaisro keliamas pavojus, užsidegimo ar degimo grėsmė	3	3	3	2	9	9	6	25
2.	Žmonių užkrečiamos ligos	5	1	1	2	2	5	10	17
3.	Hidrometeorologiniai reiškiniai	4	1	1	2	4	4	8	16
4.	Avarija energetikos sistemoje	3	1	2	1	3	6	3	12
5.	Komunalinių sistemų avarija	3	1	1	2	3	3	6	12

Užpildžius 1 lentelės 10 skiltį gaunami bendros rizikos duomenys, pagal kuriuos įstaigos darbuotojams bei ugdytiniams, aplinkai ir įstaigos veiklai galimi pavojai išsidėsto sekancia tvarka:

1. Gaisro keliamas pavojus, užsidegimo ar degimo grėsmė;
2. Žmonių užkrečiamos ligos;
3. Hidrometeorologiniai reiškiniai;
4. Avarija energetikos sistemoje;
5. Komunalinių sistemų avarija.

Rizikos analizė bus peržiūrima ir prireikus atnaujinama ne rečiau kaip kartą per 3 metus arba atsiradus naujiems pavojams, pasikeitus civilinė sauga reglamentuojantiems teisės aktams, pertvarkius ar modernizavus įrenginius, technologinius procesus ar įvykus kitiems pokyčiams, didinantiems pavojų ar ekstremaliųjų situacijų riziką ir mažinantiems darbuotojų saugumą.

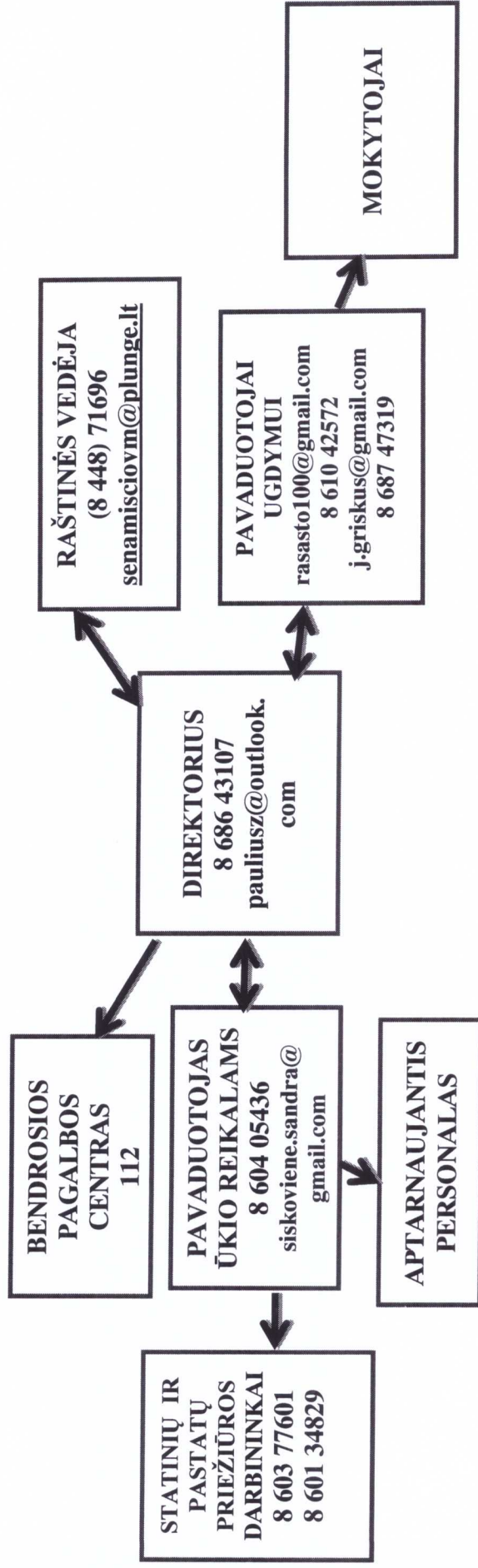
Plungės Senamiesčio mokyklos
Ekstremalių situacijų valdymo plano
2 priedas

PLUNGĖS RAJONO SAVIVALDYBĖS EKSTREMALIŲ SITUACIJŲ KOMISIJS VADOVŲ IR NARIŲ KONTAKTAI

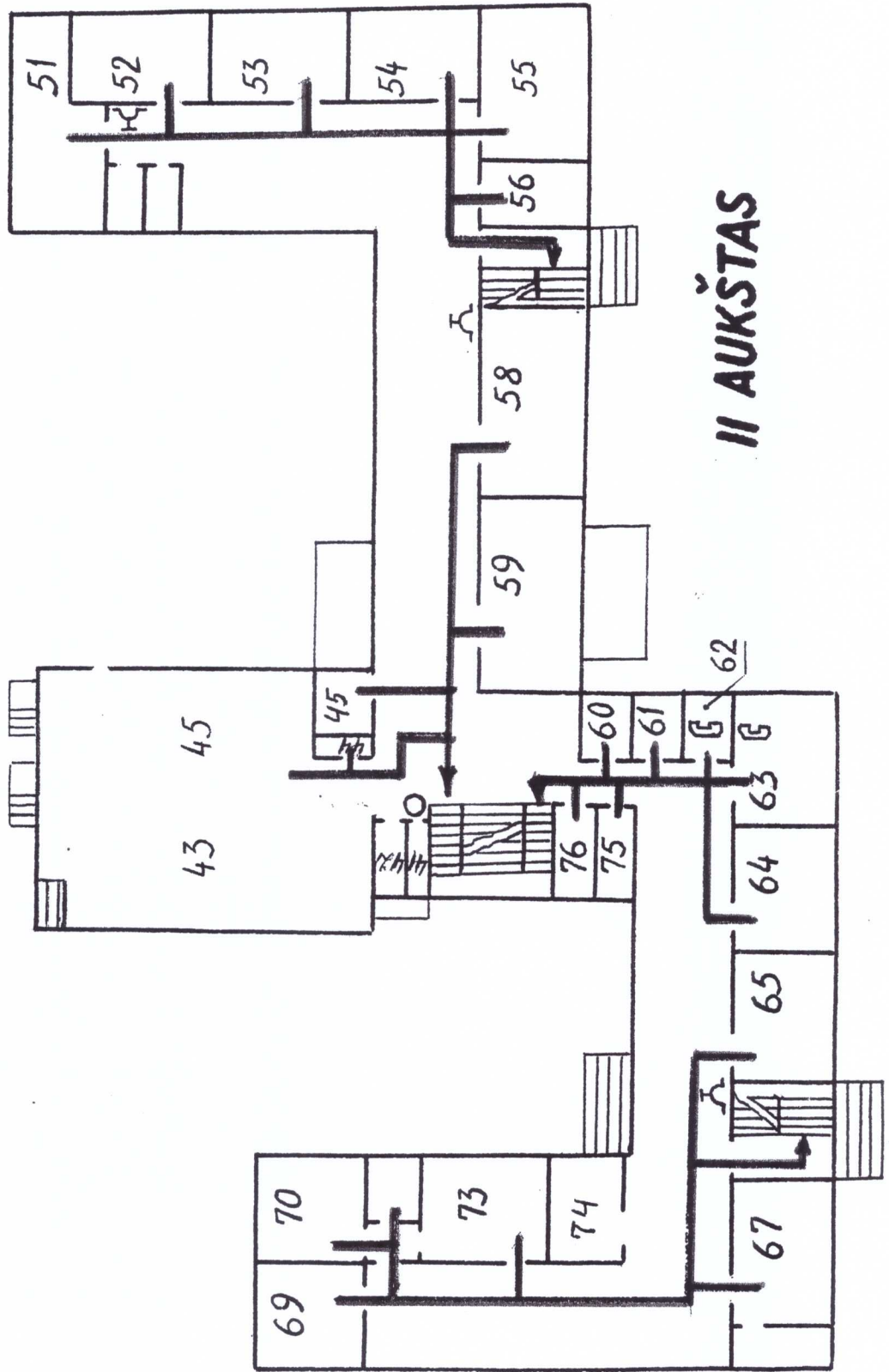
Pareigos	Darbo telefono Nr.	Mob. telefono Nr.	El. paštas
ESK pirmininkas, Plungės rajono savivaldybės administracijos direktorius	(8 448) 731 33		direktorius@plunge.lt ; mindaugas.kaunas@plunge.lt
ESK pirmininko pavaduotojas, Plungės rajono savivaldybės mero pavaduotoja, tarybos narė	(8 448) 731 66		asta.beierle@plunge.lt
Nariai			
Telsių apskrities priešgaisrinės valdybos Plungės priešgaisrinės gelbėjimo tarnybos viršininkas	(8 448) 719 48	8 687 184 27	plunge.pgt@vpgt.lt ; m.pronckus@vpgt.lt
Klaipėdos apskrities vyriausiojo policijos komisariato Plungės rajono policijos komisariato viršininkas	(8 448) 773 10	8 698 485 60	plungesbud@vrm.lt ; saulius.vaicekauskas@policija.lt
Plungės rajono savivaldybės priešgaisrinės apsaugos tarnybos viršininkas	(8 448) 512 25	8 611 591 41	vladas@plunge.lt
Plungės rajono savivaldybės administracijos vyriausiasis specialistas	(8 448) 731 25	8 687 167 46	sauga@plunge.lt
Valstybinės maisto ir veterinarijos tarnybos Plungės valstybinės veterinarijos tarnybos viršininkas - valstybinis veterinarijos inspektorius	(8 448) 718 95	8 682 567 55	plungesr@vet.lt
Siaulių regiono aplinkos apsaugos departamento Plungės rajono agentūros vedėja	(8 448) 527 92	8 686 754 57	i.latakaite@srd.am.lt

Telšių visuomenės sveikatos centro Plungės skyriaus vedėjas	(8 448) 714 40	8 610 042 60	plunge@telsiai.vvst.lt
UAB "Plungės autobusų parkas" direktorius	(8 448) 537 53	8 698 159 62	r.kmieliauskas@zebra.lt ; info.plungesbus@zebra.lt
VšĮ Plungės rajono greitosios medicinos pagalbos direktorė	(8 448) 716 06	8 616 852 82	plungesgmp@gmail.com
UAB "Plungės šilumos tinklai" direktorius	(8 448) 720 77	8 698 868 50	info@plungessiluma.lt
UAB "Plungės vandenys" direktorius	(8 448) 514 83	8 614 066 32	direktorius@plungesvandenys.lt

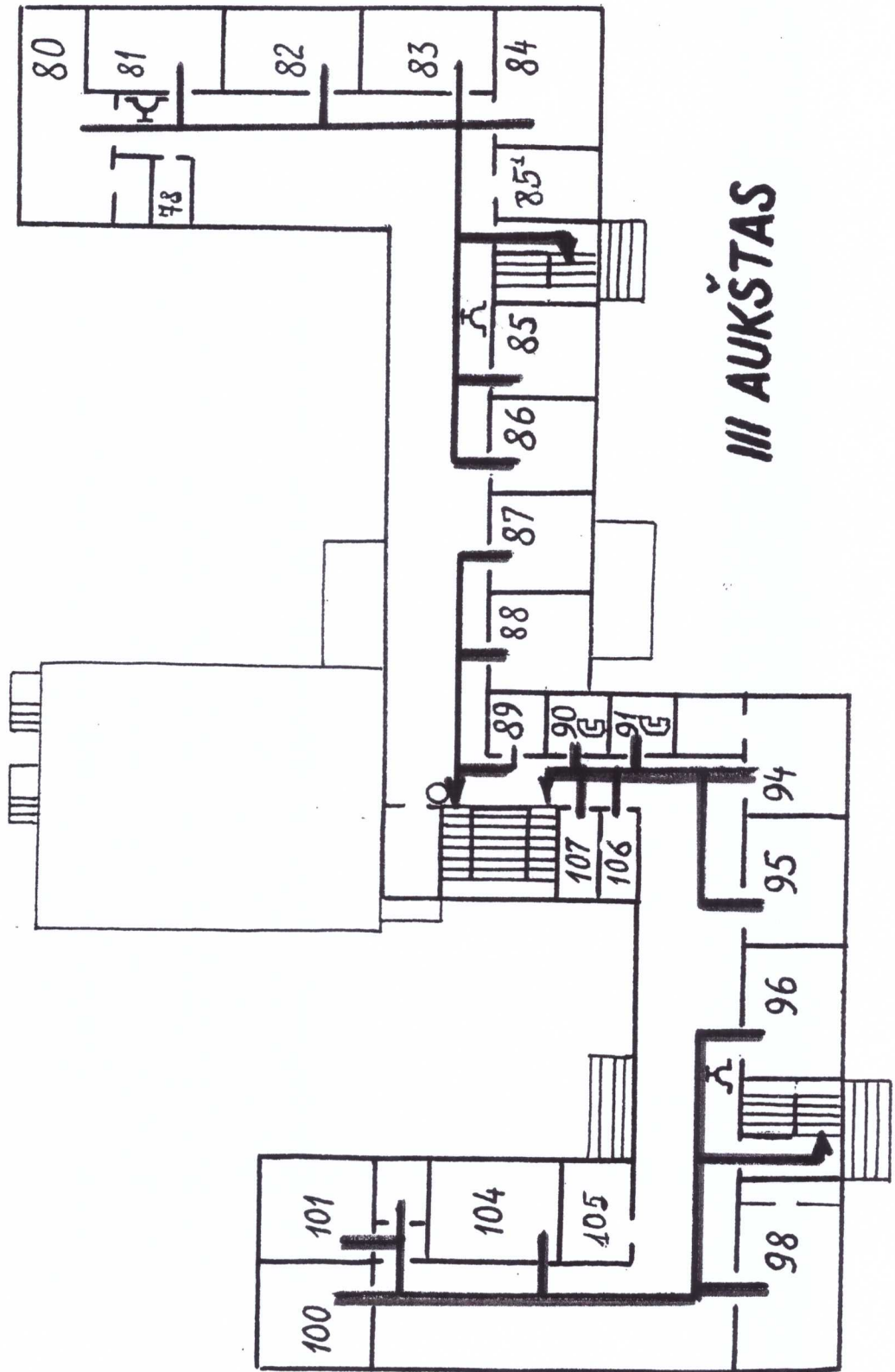
KEITIMOSI INFORMACIJA APIE EKSTREMALIĄ SITUACIJĄ AR ĮVYKĮ SCHEMA



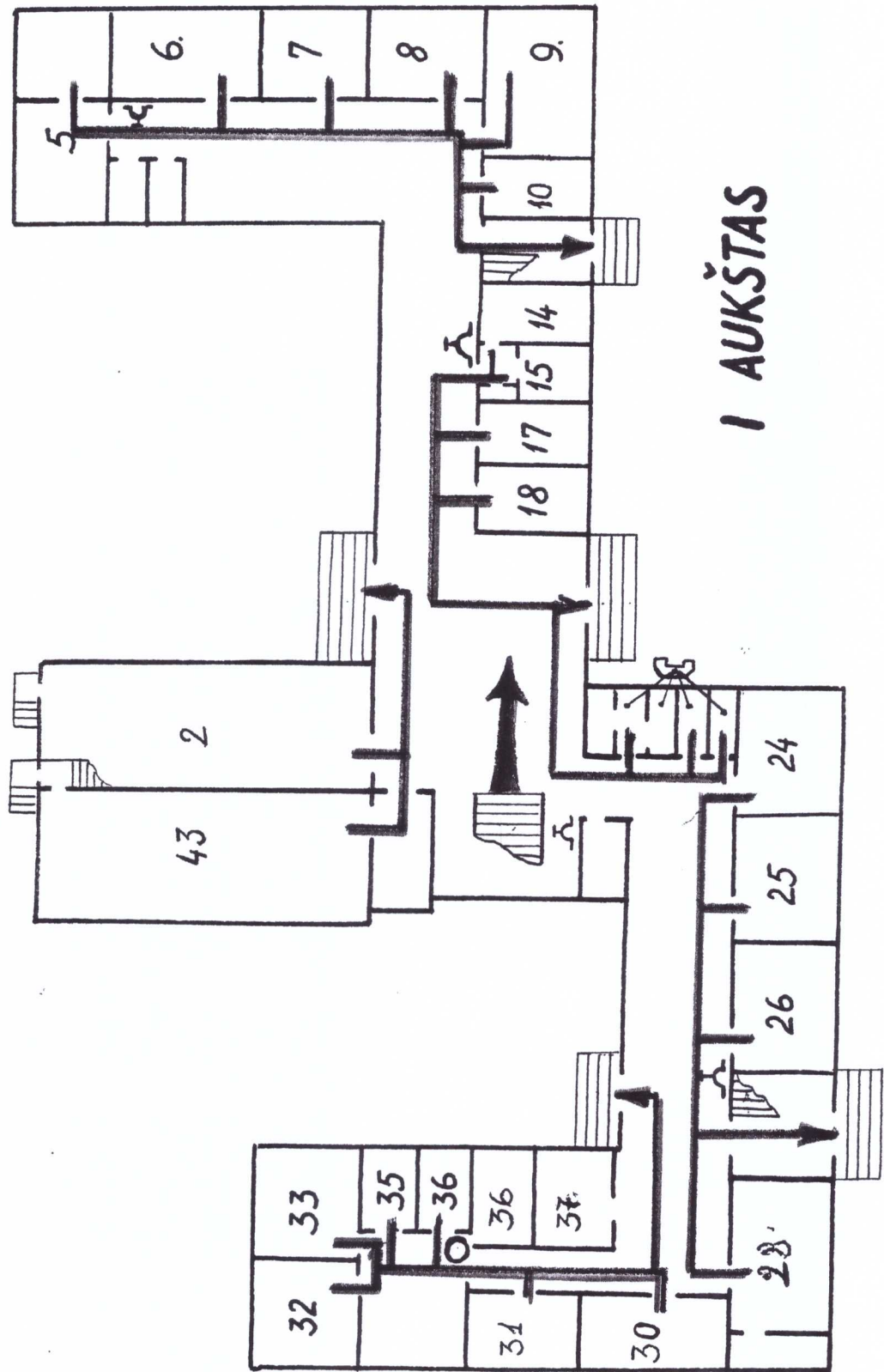
EVAKUACIJOS PLANAS



EVAKUACIJOS PLANAS



EVAKUACIJOS PLANAS



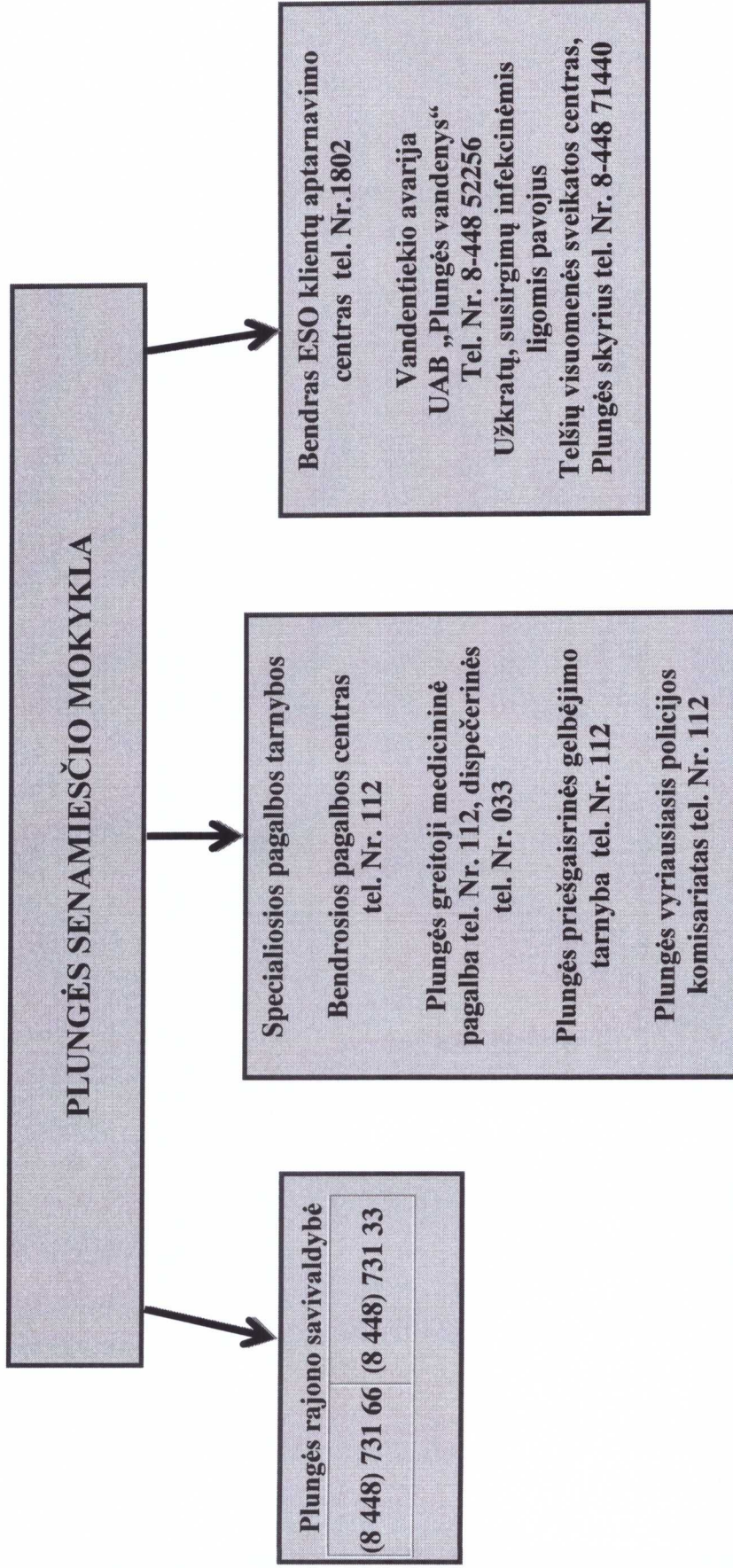
I AUKŠTAS

**PLUNGĖS SENAMIESČIO MOKYKLOS CIVILINĖS SAUGOS VEIKSMŲ
PLANAS**

Eil. Nr.	VEIKSMŲ PAVADINIMAS	UŽ VEIKSMO VYKDYMĄ ATSAKINGAS ASMUO
Veiksmai gaisrų atveju		
1.	Informuoti įstaigos vadovą, jeigu pavojaus signalą gavo kitas darbuotojas	Asmuo, pirmasis pastebėjęs ar gavęs informaciją apie įvykį
2.	Imtis priemonių prasidedančio gaisro gesinimui savo jėgomis	Darbuotojai
3.	Sušaukti atsakingus darbuotojus ir priimti skubius sprendimus dėl tolimesnių veiksmų	Direktorius
4.	Iškviešti Priešgaisrinę gelbėjimo tarnybą (PGT), pradėti gaisro gesinimą	Statinių ir priežiūros darbininkai
5.	Išjungti į gaisro židinių einančias elektros tiekimo linijas	Statinių ir priežiūros darbininkai
6.	Organizuoti darbuotojų ir vaikų evakavimą iš patalpų, kuriose kilo gaisras	Dirbantys pedagogai
7.	Nuketėjusiems gaisro metu suteikti pirmąją pagalbą, iškviešti medicinos tarnybas	Sveikatos priežiūros specialistė
8.	Evakuoti materialines vertybes	Direktoriaus pavaduotoja ūkio reikalams
9.	Užtikrinti laisvą privažiavimą prie pastato, kuriame kilo gaisras	Statinių ir priežiūros darbininkai
10.	Organizuoti atvykstančių PGT pajėgų pasitikimą	Direktoriaus pavaduotoja ūkio reikalams
11.	Atvykus ugniagesiams, vadovas, vadovavęs gesinimui, informuoja juos apie gaisro aplinkybes, žmonių buvimą/nebuvimą degančiame objekte, konsultuoja gesinimo vadovą apie degančio objekto ypatumus	Direktorius
Veiksmai pavojingų hidrometeorologinių reiškinių atveju		
12.	Informuoti įstaigos vadovą, jeigu pavojaus signalą gavo kitas darbuotojas	Asmuo, pirmasis pastebėjęs ar gavęs informaciją apie įvykį
13.	Pagal schemą ir sąrašą informuoti ekstremalių situacijų operacijų centro (ESOC) ir įstaigos atsakingus darbuotojus	Direktorius
14.	Organizuoti pasiruošimą darbuotojų ir ugdytinių saugumui užtikrinti	Pavaduotojai, pedagogai
15.	Organizuoti pastato užsandarinimą, įrenginių sutvirtinimą, energetinių sistemų paruošimą atjungimui ir kt.	Direktoriaus pavaduotoja ūkio reikalams, statinių ir pastatų priežiūros darbininkai
Veiksmai avarių komunalinėse ar (ir) energetinėse sistemose atveju		
16.	Informuoti įstaigos vadovą, jeigu pavojaus signalą gavo kitas darbuotojas	Asmuo, pirmasis pastebėjęs ar gavęs informaciją apie įvykį
17.	Sušaukti atsakingus įstaigos darbuotojus, informuoti apie susidariusią situaciją ir priimti sprendimus dėl tolimesnių veiksmų	Direktorius
18.	Informuoti darbuotojus ir lankytojus apie esamą situaciją	Direktoriaus pavaduotoja ūkio reikalams

Eil. Nr.	VEIKSMŲ PAVADINIMAS	UŽ VEIKSMO VYKDYMĄ ATSAKINGAS ASMUO
19.	Iškviesti avarines tarnybas	Direktoriaus pavaduotoja ūkio reikalams
20.	Išjungti energetines ir komunalines sistemas (pagal situaciją)	Statinių ir pastatų priežiūros darbininkai
21.	Evakuoti darbuotojus ir ugdytinius iš pavojingos zonos (pagal situaciją), pasirūpinti pirmosios medicininės pagalbos suteikimu	Pedagogai, sveikatos priežiūros specialistė
22.	Pasirūpinti materialiniu turtu, jeigu kyla pavojus jo sugadinimui	Direktoriaus pavaduotoja ūkio reikalams, aptarnaujantis personalas
23.	Pagal priimtą sprendimą, atstatyti nutrūkusios komunalinės ar energetinės sistemos funkcionalumą	Energetinių ir komunalinių sistemų specialistai
24.	Informuoti ESOC apie vykdomas priemones	Direktorius
Veiksmai kilus užkratų, susirgimų infekcinėmis ligomis pavojui		
25.	Informuoti įstaigos vadovą, jeigu pavojaus signalą gavo kitas darbuotojas	Asmuo, pirmasis pastebėjęs ar gavęs informaciją apie įvykį
26.	Sušaukti atsakingus įstaigos darbuotojus, informuoti apie susidariusią situaciją ir priimti skubius sprendimus dėl tolimesnių veiksmų	Direktorius
27.	Kreiptis pagalbos į Plungės visuomenės sveikatos centrą	Direktorius
28.	Skelbti karantiną (esant būtinybei)	Direktorius
29.	Atlikti dezinfekciją pagal specialisto nurodymus	Direktoriaus pavaduotojas ūkio reikalams, valytojos
30.	Atšaukti masinius susibūrimus įstaigoje: šventes, koncertus, meninės ir sportinės veiklos užsiėmimus	Direktorius, pavaduotojai ugdymui
31.	Kontroliuoti sanitarinių, asmens higienos reikalavimų laikymąsi darbuotojams ir ugdytiniams	Direktorius, sveikatos priežiūros specialistė
32.	Karantinas nutraukiamas specialistų nurodymu	Direktorius, sveikatos priežiūros specialistė
Veiksmai, kitų ekstremalių situacijų atvejais		
33.	Informuoti įstaigos vadovą, jeigu pavojaus signalą gavo kitas darbuotojas	Asmuo, pirmasis pastebėjęs ar gavęs informaciją apie įvykį
34.	Sušaukti atsakingus įstaigos darbuotojus, informuoti apie susidariusią situaciją ir priimti skubius sprendimus dėl tolimesnių veiksmų	Direktorius
35.	Pranešti ESOC, kitoms institucijoms apie ekstremalią situaciją	Direktorius
36.	Pranešti nuolatinės parengties pajėgoms apie ekstremalią situaciją	Direktorius
37.	Informuoti įstaigos darbuotojus apie susidariusią padėtį (pagal patvirtintą schemą)	Direktorius
38.	Organizuoti ir vykdyti evakavimo priemones (prireikus)	Direktoriaus pavaduotojai, pedagogai
39.	Organizuoti medicinos pagalbos teikimą nukentėjusiems	Sveikatos priežiūros specialistė
40.	Informuoti ESOC apie objekte vykdomas priemones	Direktorius

PERSPĖJIMO APIE EKSTREMALIĄ SITUACIJĄ AR ĮVYKĮ SCHEMA



PLUNGĖS SENAMIESČIO MOKYKLOS MATERIALINIŲ IŠTEKLIŲ ŽINYNAS

Eil. Nr.	Priemonė	Kiekis	Techniniai duomenys	Valdytojas	Kontaktiniai duomenys
1.	Milteliniai gesintuvai	14	MG-6	Senamiesčio mokykla	8-448 71696
2.	Angliarūgštiniai gesintuvai	2	AG-5	Senamiesčio mokykla	8-448 71696

SPECIALIŲJŲ TARNYBŲ IR ĮSTAIGŲ KONTAKTINIAI DUOMENYS

Eil. Nr.	Institucijos pavadinimas	Įstaigos adresas	Atsakingo asmens duomenys, telefono numeris
1.	Telšių apskrities Plungės priešgaisrinė gelbėjimo valdyba (PGT)	Pramonės pr. 2, Plungė	Mykolas Pronckus, el. p. plunge.pgt@vpgt.lt bendrasis pagalbos telefono numeris – 112 (8 448) 71 948
2.	Plungės rajono vyriausiasis policijos komisariatas	Vytauto g. 1, Plungė	Viršininkas Gintautas Pocevičius Adresas: Minijos g. 4, LT-90161 Plungė El. paštas: plungesrpk@policija.lt bendrasis pagalbos telefono numeris – 112
3.	Plungės rajono greitoji medicinos pagalba, VšĮ 033, arba 112	J.Tumo-Vaižganto g.91, Plungė.	Direktorė Rasa Mončienė, Tel.(8 448)71606; Mob. tel.: (8 618) 852 82 El.p. rasa.monciene@plungesgmp.lt
4.	Bendras ESO klientų aptarnavimo centras	Liepų g. 64A, Klaipėda	Klientų aptarnavimas 1852, +370 697 61 852 Dujų avarinė 1804
5.	UAB „Plungės vandenys“	Medelyno g. 41, Noriškių km., Plungė	Tel. Nr. 8-448 52256

DARBUOTOJŲ IR MOKINIŲ EVAKAVIMO TVARKA

1. Susidarius ekstremaliai situacijai mokykloje skelbiamas pavojaus signalas: **trys ilgi skambučiai**.

2. Mokyklos vadovai arba darbuotojai, pirmieji pastebėję ekstremalią situaciją, apie susidariusią padėtį praneša specialiosioms tarnyboms tel. 112. Iškviečiant specialiąsias tarnybas, nurodomas mokyklos adresas, kokia yra situacija ir kas pranešė.

3. Signalą duoda mokyklos budinti ar kitas mokyklos darbuotojas, mokyklos vadovų ar kitų atsakingų darbuotojų nurodymu.

4. Nuskambėjus pavojaus signalui, nutraukiami visi užsiėmimai ir darbuotojai bei tuo laiku nedirbantys su mokiniais mokytojai, iki atvyks specialiosios tarnybos, imasi aktyvių veiksmų likviduojant pavojaus židinį arba jį izoliuojant.

5. Evakuacija vykdoma pagal pridėtą evakuacijos schemą. Atsižvelgiant į susidariusią situaciją, pradedama iš patalpų, esančių arčiausiai pavojaus židinio.

6. Darbuotojai, dirbantys su svarbiais dokumentais, juos pasiima ir be panikos išeina iš patalpų. Išeidami iš patalpų išjungia elektrą ir elektros prietaisus, vandenį, uždaro langus. Patalpos paliekamos nerakintos.

7. Mokytojai ramiai praneša mokiniams apie evakuaciją, patys pasiima ir liepia mokiniams pasiimti svarbiausius dokumentus, savo asmeninius daiktus (žiemą, esant galimybei, aprangą).

8. Mokytojai įsitikina, ar visi mokiniai išėjo iš klasės ir tvarkingai, be panikos išeina į mokyklos kiemą arba stadioną tokia tvarka (pagal numatytą tvarką evakuacija galima tada, jeigu ekstremalios situacijos metu išėjimai yra laisvi, juose nėra kliūčių, keliančių pavojų žmonėms):

8.1. Iš pagrindinio mokyklos pastato III aukšto:

- Iš 79-85 kabinetų – šonine laiptine pro išėjimą I-ame aukšte į mokyklos kiemą.
- Iš 86-95 kabinetų – laiptine pro išėjimą I-ame aukšte į mokyklos kiemą.
- Iš 96-100 kabinetų – šonine laiptine pro išėjimą I-ame aukšte į mokyklos kiemą.

8.2. Iš pagrindinio mokyklos pastato II aukšto:

- Iš 49-58 kabinetų – šonine laiptine pro išėjimą I aukšte į mokyklos kiemą.
- Iš 59-65 ir aktų salės – pagrindine laiptine pro išėjimą I aukšte į mokyklos kiemą.
- Iš 65-74 kabinetų – šonine laiptine pro išėjimą I aukšte į mokyklos kiemą.

8.2. Iš pagrindinio mokyklos pastato I aukšto:

- Iš 3-14 kabinetų – pro šoninį išėjimą į mokyklos kiemą.
- Iš 15-25 kabinetų – pro pagrindinį išėjimą į mokyklos kiemą.
- Iš 26-38 kabinetų - pro šoninį išėjimą į mokyklos kiemą.
- Iš sporto salės – į mokyklos kiemą arba stadioną.
- Iš valgyklos – pro išėjimus į mokyklos kiemą arba stadioną. Valgyklos darbuotojos išeina pro tarnybinį išėjimą.

9. Raktai nuo atsarginių išėjimų yra pas direktoriaus pavaduotoją ūkio reikalams, tas patalpas prižiūrinčius darbuotojus, mokytojus.

10. Po evakuacijos, jeigu tai nekelia pavojaus, patalpas patikrina ir įsitikina, ar nėra likusių žmonių:

- Raštinės vedėja, bibliotekos vedėja, socialinė pedagogė, medicinos darbuotoja.

- Valgyklos patalpas – vyr. virėja.

11. Apie tai, kad patalpos patikrintos ir jose nėra/yra žmonių, tikrinę patalpas darbuotojai praneša mokyklos vadovams.

12. Mokytojai, išvedę mokinius į saugią vietą, patikrina buvusių klasėje iš išėjusių mokinių skaičių. Nustatę, kad ne visi buvę klasėje mokiniai susirinko į nurodytą vietą, praneša mokyklos vadovams.

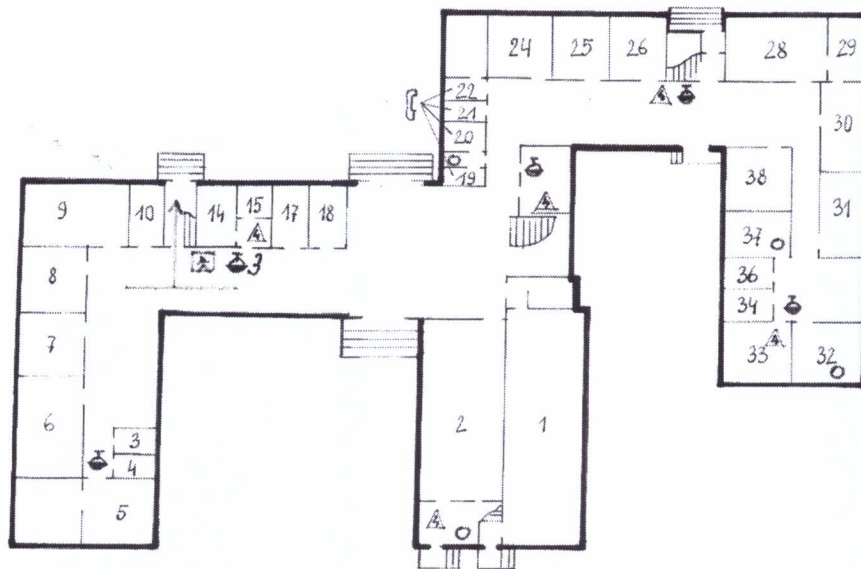
13. Mokyklos vadovai, gavę mokytojų pranešimus, kad ne visi mokiniai susirinko į nurodytą vietą, organizuoja mokinių paiešką, informuoja specialiąsias tarnybas.

14. Į mokyklos patalpas galima grįžti tik nuskambėjus skambučiui arba gavus mokyklos vadovų, ar specialiųjų tarnybų leidimą. Į patalpas turi sugrįžti visi mokiniai.

DARBUOTOJŲ IR MOKINIŲ EVAKAVIMO (planas)

EVAKUACIJOS PLANAS

PATVIRTINTA
Direktoriaus 2009 m. birželio 2 d. įsakymu Nr.1-B-401

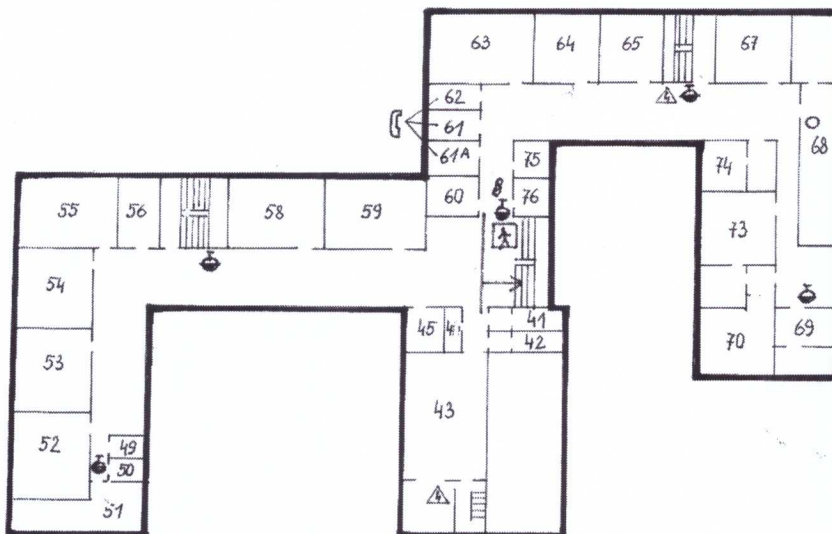


I AUKŠTAS

- - GESINTUVAS
- ⚡ - ELEKTROS SKYDAS
- ☎ - TELEFONAS
- - EVAKUACIJOS KELIAS
- ☒ - JŪS ESATE ČIA (PLANO VIETA)
- ☒ - GAISRINIS ČIAUPAS

EVAKUACIJOS PLANAS

PATVIRTINTA
Direktoriaus 2009 m. birželio 2 d. įsakymu Nr.1-B-401

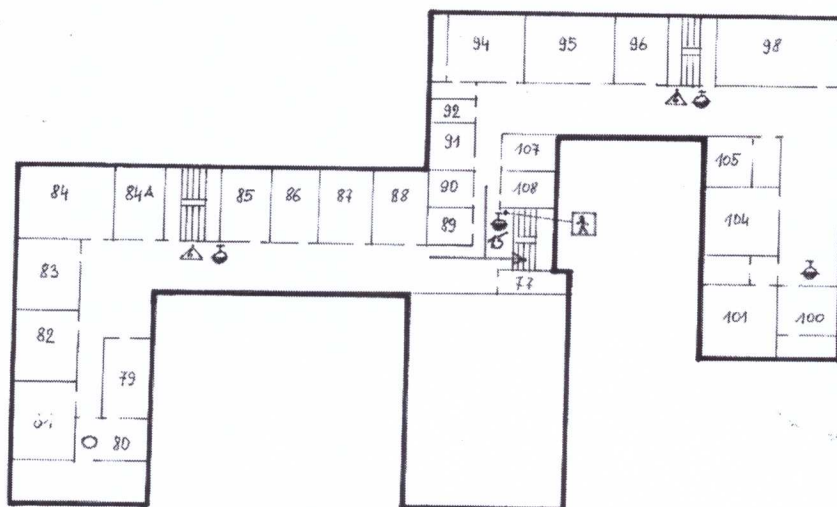


II AUKŠTAS

- - GESINTUVAS
- △ - ELEKTROS SKYDAS
- - EVAKUACIJOS KELIAS
- ⊠ - JŪS ESATE ČIA (PLANO VIETA)
- ☼ - GAISRINIS ČIAUPAS
- ☎ - TELEFONAS

EVAKUACIJOS PLANAS

PATVIRTINTA
Direktoriaus 2009 m. birželio 2 d. įsakymu Nr.1-B-401



III AUKŠTAS

- - GESINTUVAS
- △ - ELEKTROS SKYDAS
- - EVAKUACIJOS KELIAS
- ⊠ - JŪS ESATE ČIA (PLANO VIETA)
- ☼ - GAISRINIS ČIAUPAS
- ☎ - TELEFONAS

PATVIRTINTA
Plungės Senamiesčio mokyklos direktoriaus
2019 m. lapkričio 11 d. įsakymu Nr. B-190

MOKYKLOS PERSONALO VEIKSMŲ, KILUS EKSTREMALIAI SITUACIJAI, PLANAS

Eil. Nr.	Veiksmai	Veiksmų planas	Atsakingi asmenys
1	Gaisro aptikimas (pastebėjimas), kito ekstremalaus pavojaus nustatymas.	Pastabėjus kilusį gaisrą ar kitą ekstremalų pavojų kviešti gaisrines apsaugos ir gelbėjimo pajėgas Tel. Nr. 112 ir įjungti nustatytus tris garsinius signalus.	Direktorius ar jį pavaduojantis darbuotojas.
2	Gaisro gesinimas pirminėmis gaisro gesinimo priemonėmis.	Pirminėmis gaisro gesinimo priemonėmis gaisras gesinamas pirminėje gaisro stadijoje (darbuotojai apmokyti kaip elgtis pirminėmis gaisro gesinimo priemonėmis).	Mokyklos statinių ir einamojo remonto darbininkai ir kiemo priežiūros darbininkas.
3	Elektros energijos išjungimas.	Elektros tiekimą reikia atjungti rankiniu būdu. Atjungimo vietos turi būti iš anksto numatytos ir nurodytos evakuacijos plane.	Mokyklos statinių ir einamojo remonto darbininkai
4	Žmonių evakavimas iš gaisro zonos.	<p>1. Žmonės evakuojami nesukeliant panikos trumpiausiais ir saugiausiais evakuaciniais keliais, numatytais evakuaciniuose planuose. Išėję iš pastato renkasi saugioje iš anksto numatytoje vietoje:</p> <p>1.1. Trimis trumpaisiais skambučiais išspėjama apie gaisrą ar kitą pavojų ir patikrinami evakuaciniai išėjimai;</p> <p>1.2. Po skambučių atidaromos kabinetų durys;</p> <p>1.3. Pradedant aukštu, kuriame kilo gaisras ar kitas pavojus, vėliau koridoriuose virš kilusio pavojaus eilės tvarka, vėliausiai koridoriuose, esančiuose po pavojaus židiniu žodžiu informuoja apie pavojų bei jo židinį, mokinių evakuaciją ir jos vietą;</p> <p>1.4. Mokiniai suskaičiuojami ir evakuojami vadovaujantis evakuacijos planais;</p> <p>1.5. I a. prie evakuacijos išėjimų stebi evakuaciją ir esant poreikiui ją koreguoja;</p> <p>1.6. Stebi evakuaciją, kitus veiksmus</p>	<p>Rūbinėje budinti darbuotoja.</p> <p>Mokytojai, darbuotojai.</p> <p>Soc. pedagogas, psichologas.</p> <p>Evakuacija pradedama nuo nelaimės židinio, vėliau nustatyta tvarka.</p> <p>Mokytojai.</p> <p>Direktoriaus pavaduotojai ugdymui.</p> <p>Direktorius ar jo įgaliotas asmuo.</p>

		<p>ir esant poreikiui koreguojamas veiksmų planas;</p> <p>2. Mokinių pasitikimas evakuacijos vietoje;</p> <p>2.1. Informuojama direktoriui apie mokinių skaičių evakuacijos vietoje;</p> <p>2.2. Patikrinamos patalpos ir įsitikina ar visi žmonės evakuoti;</p> <p>2.3. Praneša direktoriaus pavaduotojai ūkio reikalams, kad visi žmonės evakuoti.</p> <p>2.4. Esant poreikiui, suteikiama pirmoji medicininė pagalba.</p> <p>2.5. Užrakinamos avarinių išėjimų durys.</p>	<p>Kūno kultūros mokytojai.</p> <p>Mokytojai, direktoriaus pavaduotojai ugdymui.</p> <p>Bibliotekos vedėja (3 aukštas), psichologė (2 aukštas) soc. pedagogė (1 aukštas).</p> <p>Raštinės vedėja</p> <p>Medicinos darbuotoja.</p> <p>Rūbinėje budinti darbuotoja.</p>
5	Materialinių vertybių apsauga evakavimas.	Pagal direktoriaus nustatytą sąrašą organizuojamas materialinių vertybių išnešimas į saugią zoną.	Mokyklos statinių ir einamojo remonto darbininkai
6	Pagalba ugniagesiams.	Pasitikti atvykstančia Priešgaisrines gelbėjimo pajėgas, nurodyti gaisro židinio zoną, gaisrinius hidrانتus, suteikti informaciją apie esamą situaciją (ar atjungta elektros įtampa, ar evakuoti žmonės).	Direktoriaus pavaduotojas ūkio reikalams.